

Introductie Odeon Architecten

Odeon Architecten heeft veel ervaring met bouwen voor de gezondheidszorg. Naast zo'n tweehonderd artspraktijken in het hele land -vaak inclusief apotheken- hebben onze architecten onder meer gewerkt aan ziekenhuizen (o.a. Rijnstate Ziekenhuis Arnhem (interieur) en Isala Ziekenhuis Zwolle), klooster bejaardenoorden (o.a. Mariëngaarde, Aarle Rixtel, Stanislaus en Moergestel) en een tweetal medische kinderdagverblijven in Eindhoven en Veldhoven. Momenteel wordt onder onze leiding woonzorgcentrum Wilgenhof in Eindhoven gerenoveerd en uitgebreid. Ook tekenen wij voor een soortgelijke opgave voor Revalidatiecentrum Blixembosch in Eindhoven. Inmiddels is er een nieuwe generatie architecten binnen het bureau actief in deze sector onder leiding van ir. Evelyn Tiebosch (architect), Misha Breuer en Peter Bouw (interieurarchitecten).

Artist impression Woonzorgcentrum Wilgenhof.

WOONZORGCENTRUM WILGENHOF TE EINDHOVEN VOOR DE VITALIS ZORG GROEP

De Vitalis Zorg Groep is een organisatie die cliënten een grote variatie aan woonzorgvoorzieningen biedt met een op hun behoefte en beleving afgestemd pakket diensten zoals zorg, verpleging en welzijn.

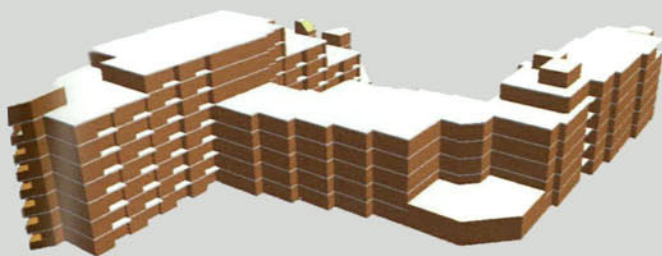
Wilgenhof is een woonzorgcentrum met een verpleeg- en een verzorgingsafdeling, een groot aantal service-appartementen en zorginfrastructurale voorzieningen. Het gebouw uit de jaren '70 is altijd een gewilde woonlocatie voor de doelgroep geweest. In 2002 heeft de Vitalis Zorg Groep daarom het initiatief genomen om Wilgenhof te verbouwen en uit te breiden. Odeon Architecten heeft hiertoe op uitnodiging van Vitalis een masterplan gemaakt dat de potenties van het bestaande perceel en gebouw in kaart bracht. De oude Wilgenhof bestond trapsgewijs uit 4 tot 8 bouwlagen. In de nieuwe situatie zou dit over de gehele linie naar 8 lagen worden opgetopt. Bovendien wilden we het complex aan de Sint Jorislaan een nieuw gezicht geven door aan deze zijde een nieuw gebouwdeel met 14 luxe appartementen toe te voegen.

Na realisatie zal Wilgenhof kunnen beschikken over 51 verpleegplaatsen voor psychogeriatrische patiënten, 15 verzorgingsplaatsen voor Geronto-psychiatrie, 362 extramurale appartementen en 2000 m² zorginfrastructurale voorzieningen.

De plannen gaven de opdrachtgever voldoende vertrouwen om begin 2003 over te gaan tot realisatie. Een weloverwogen fasering maakt het mogelijk dat het wooncomplex tijdens de bouw gewoon in gebruik blijft. Dat maakt het bouwproces weliswaar extra complex, maar het voordeel is dat de bewoners niet hoeven te verhuizen en de huuropbrengst gewaarborgd blijft. In plaats van de oude zit- slaapkamers worden er verpleeg- en verzorgingsplaatsen gerealiseerd: ruime éénpersoonskamers met een badruimte. De nieuwe service-appartementen op het bestaande gebouw bestaan uit een lichte staalconstructie en kanaalplaatvloeren. De gevels worden bekleed met antracietkleurige keramische elementen en hebben een rood kleuraccent in de negge.

De zorginfrastructuur heeft een ruim aanbod aan welzijnsvoorzieningen. Zo is er een restaurant en een café. Culturele voorzieningen worden geboden in de ontmoetingsruimte en bibliotheek.





Isometrie oude situatie Wilgenhof.

podium voorzien van een theatergordijn dat automatisch vanachter een wand tevoorschijn komt. Hierdoor verandert de ontmoetingsruimte in een theater met een gezellige ambiance.

REVALIDATIECENTRUM BLIXEMBOSCH TE EINDHOVEN

Voor lichaamsverzorging kan de bewoner terecht bij de schoonheidsspecialist, pedicure, kapsalon, fysiotherapeut en fitnesscentrum. Ook de ruime representatieve entreehal, de diverse winkeltjes en supermarkt dragen bij aan deze prettige woonomgeving. Het interieur van het restaurant en de ontmoetingsruimte zijn een aanvulling op de appartementen. De ruimtes hebben een bijzondere sfeer en uitstraling en vormen daardoor een meerwaarde voor de bewoners en hun bezoek. Het gebruik van warme kleuren en materialen en een combinatie van moderne en klassieke vormgeving geeft een verrassende sfeer. Hiermee wordt ingespeeld op de nieuwe generatie bewoners die zich thuis voelen in een moderne woonomgeving.

Het restaurant (70 zitplaatsen), heeft door de overzichtelijke en compacte eetkamers een huiselijk karakter. De ontmoetingsruimte (150 zitplaatsen) geeft de bewoners de gelegenheid elkaar te treffen en bezoek te ontvangen. De ruimte heeft een podium, dansvloer, leestafel en koffiebar en biedt toegang tot een "bruin café" met lounge en de bibliotheek. De zaal heeft verschillende zitgelegenheden. Men kan relaxed zitten met overzicht over de zaal of kiezen voor het meer actievrije zitten aan tafels centraal gelegen in de ruimte. Doordat het podium aan twee zijden is voorzien van een trap, kan ook hier een zitplek gevonden worden. Indien er een voorstelling plaatsvindt, gaan de stoelen aan de kant en wordt het

Revalidatiecentrum Blixembosch besloot medio 2000 met multidisciplinaire behandelteams diagnosegericht te gaan werken. Met als doel het verbeteren van de kwaliteit van behandelen door inhoudelijke verdieping en het opbouwen van specifieke expertise. Zo wil Blixembosch het centrum voor specialistische revalidatiezorg van Zuidoost Brabant zijn. Omdat het huidige gebouw op de oude dienstenstructuur gericht is, niet flexibel indeelbaar en de gebruikers zich moeten aanpassen aan het gebouw, kreeg Odeon Architecten in 2002 na architectenselectie opdracht voor nieuwbouw en renovatie. Na onderzoek van de bebouwing en het terrein is een structuurplan opgesteld. Dit plan was aanleiding voor het College Bouw Ziekenhuisvoorzieningen dit project op de prioriteitenlijst te plaatsen. Het motto van de nieuwbouw is het gebouw aan te passen aan beleid en wensen van de gebruikers. In het huidige gebouw is het moeilijk je te oriënteren, daarnaast is er een nijpend tekort aan behandelruimtes. Het hart van het gebouw wordt gesloopt en maakt plaats voor teamkamers van waaruit de diagnoseteams werken. Het hart van de organisatie werkt vanuit het hart van het gebouw. Door het uitgekiend plaatsen van nieuwe in vormgeving afwijkende volumes en het transparanter maken van de kern, zullen de gebruikers zich beter kunnen oriënteren. Het revalidatiecentrum blijft tijdens de bouwwerkzaamheden functioneren dankzij het bouwen in drie fasen. ■

Artist impression Revalidatiecentrum Blixembosch

