





## ROC Eindhoven Odeon Architecten, Eindhoven

Onverwachte combinaties als Brabants boerenbont met strak design maken van het nieuwe ROC in Eindhoven een verrassende school. De samenwerking van ontwerpers Adriaan Boertjes en Misha Breuer, beide van Odeon, heeft ertoe geleid dat in- en exterieur enorm qua sfeer van elkaar verschillen, maar elkaar wel fraai aanvullen. De conciërge kreeg de meest opvallende werkplek in het hart van de school, die in september 2008 haar deuren opende.

Anka van Voorthuysen

De hoek van de Marathonloop en de Vijfkaplaan in Eindhoven-Noord is geen locatie waar je als architect direct van gaat juichen. Zeker niet omdat het nieuw te bouwen ROC op een beperkte kavel het passtuk was in een cluster van bestaande gebouwen, waaronder een kinderdagverblijf, een bowlingbaan en een fitnesscentrum.

Na een prijsvraag mocht Odeon Architecten aan de slag. De winst werd mede behaald door een slimme ingreep: het gebouw bevindt zich deels onder maaiveld, waardoor flinke ruimtewinst werd behaald. Daarvoor moest er wel worden gebouwd op een betonnen plaat van ruim een halve meter dikte, maar de voordelen zijn evident. Het ROC kon met ingang van dit schooljaar zelfs nog uitbreiden met een praktijkruimte voor de horecaopleiding. Door de extra laag (het zijn er nu vier) kon Odeon ook iets meer lucht tussen de blinde gevels en de buurpanden houden. Plaatselijk werd de bouwmassa naar binnen geschoven en er werden extra ramen toegevoegd waarvan het binnenkomende daglicht weliswaar niet meetelt voor de wettelijke normen, maar wél prettig is voor de gebruikers.

Twee ontwerpers, twee sferen

ROC Eindhoven wenste een 'dynamisch gebouw voor de meest actieve en sportieve leerlingen'. Het gebouw herbergt middelbare beroepsopleidingen voor toerisme, sport en veiligheid. Na afloop kunnen de leerlingen bijvoorbeeld aan de slag bij een bewakingsdienst, als stewardess of als recreatieleider in het toerisme. De vele uren die de leerlingen aan sport besteden, brengen ze door aan de overkant van de straat: daar bevindt zich het Sportconcentratiegebied Eindhoven-Noord.

Aan de buitenkant oogt het gebouw nogal hard: de gebouwen, die een hoekige U vormen, zijn aan de buitenkant voorzien van een gladde huid: olijfgroene en zilverkleurige trespanpanelen en glas. De architectuur is van de hand van Adriaan Boertjes, het interieur werd ontworpen door Misha Breuer van hetzelfde Eindhovense bureau. Deze samenwerking heeft ertoe geleid dat in- en exterieur enorm in sfeer van elkaar verschillen, maar elkaar wel fraai aanvullen.

Hip en chic interieur

Het ROC oogt van binnen als een hip kantoor. De ondergrond is industrieel en stoer: een open structuur waarin modules zijn geplaatst. Geen systeemplafonds, dat scheelde in de hoogte. Het is de installateurs gelukt om fraai werk te leveren, dit mag inderdaad gezien worden. Wanden werden in neutrale grijzen afgewerkt, daarbinnen werd een kleurrijk, warm, huiselijk, maar zeker ook modern en chic interieur geplaatst. In de entreehal valt het oog direct op een groene blob in de hoek, die met een decoratie van zilverkleurige ruitvormen is verfraaid: een glamoureuze vertaling van het aloude conciërgelok. De man of



- 1 Door half ondergronds te gaan ontstonden extra vierkante meters en een intieme binnenplaats.
- 2 Situatie 1:8000
- 3 De aula met enerzijds los licht meubilair en anderzijds vaste zware kloosterbanken

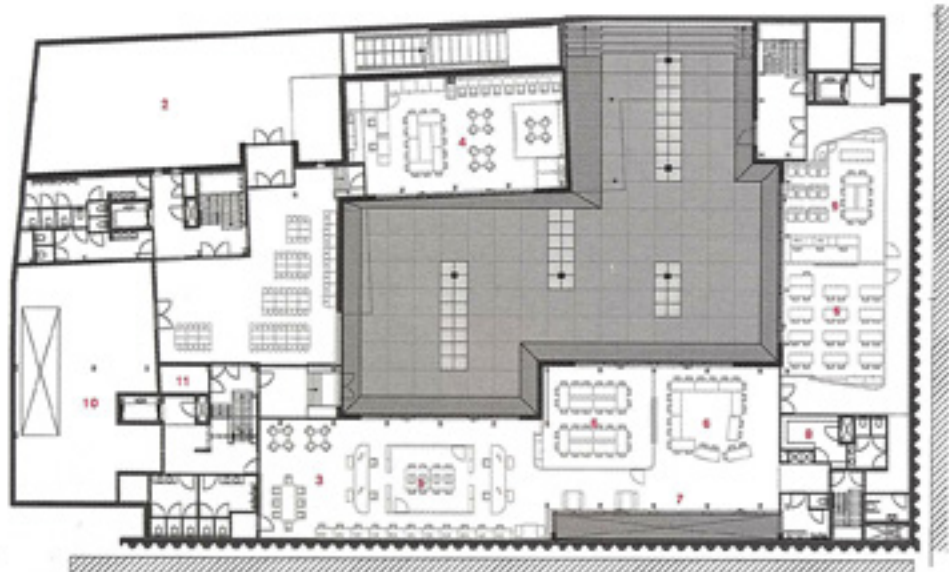
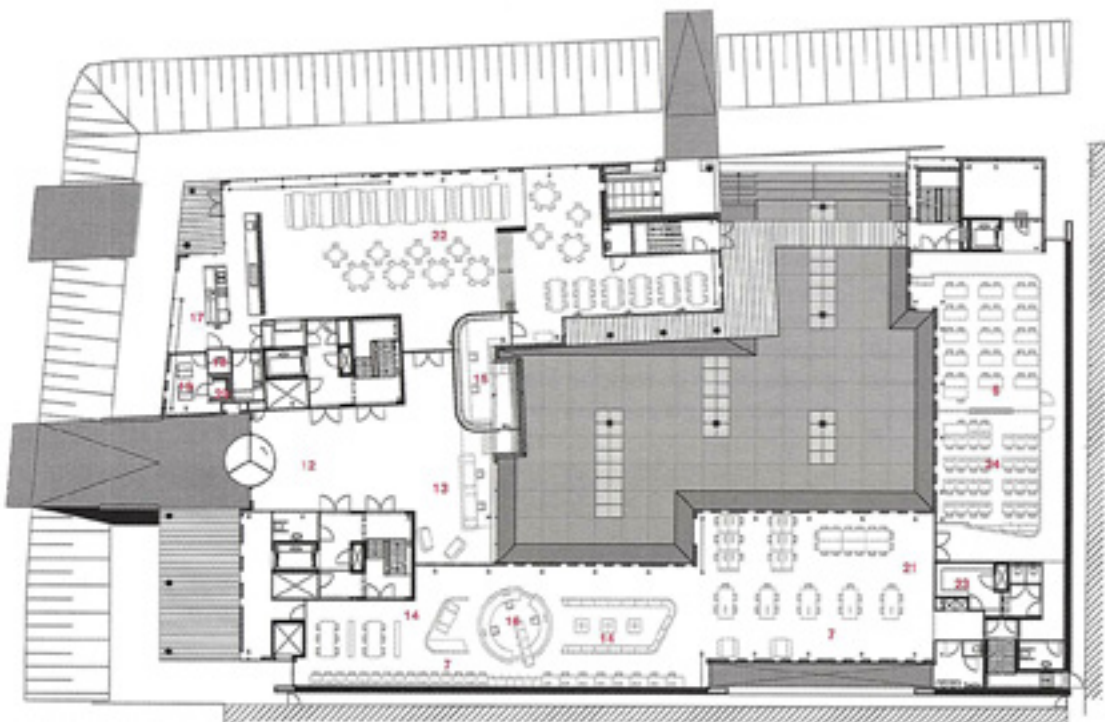






4 Plattegronden kelder, begane grond en eerste verdieping 1:500

- 1 binnenplein
- 2 fietskelder
- 3 studiehuis toerisme
- 4 studiehuis recreatie
- 5 reisebureau
- 6 instructie ruimte
- 7 werkplekken
- 8 repro
- 9 studiehuis luchtvaart
- 10 techniek
- 11 berging
- 12 ingang
- 13 receptie
- 14 bibliotheek/mediatheek
- 15 conciërge
- 16 balie
- 17 keuken
- 18 kantoor
- 19 magazijn
- 20 vriescel
- 21 open leercentrum
- 22 kantine
- 23 opslag
- 24 talentencentrum
- 25 spreekkamer
- 26 pantry & lockers



4

5

6



- 5 De regisseurskamer voor de beveiligingsopleiding, aan de buitenzijde bekleed met geprinte panelen
- 6 Brabantse gezelligheid in de koffiehok van de docenten
- 7 Entreehal met op het plafond een netwerk van aderen
- 8 Niet hufproof: overlegkamers voor kleine werkgroepen, bekleed met akoestisch materiaal
- 9 Gestreepte folie op de ramen moet de privacy waarborgen en de zon weren
- 10 Flexplekken en afscheidingen door middel van werkcocons en kasten

vrouw die op alle scholen de spin in het web is, krijgt hier de huisvesting die bij die functie past: een prachtige ereloge, die speels uitsteekt in de binnenplaats. De aula is ruim en deels voorzien van een moderne variant op het fenomeen kloostertafel- en bank: van finer in plaats van echt hout, maar lekker donker en stoer, en vast aan de grond. Aan de andere kant van de aula staan ronde kunststoffafels en stoelen lossier in de ruimte. Onder de aula hebben de fietsstalling en een praktijkruimte verschillende hoogte nodig. Daardoor ontstaat in de aula als vanzelf een podium die net even wat extra's aan de ruimte geeft.

#### Realistische praktijkruimtes

Bij een nieuw gebouw hoort een nieuwe manier van lesgeven, vond het ROC, en aan Odeon Architecten de opdracht om daar de ruimtelijke voorwaarden voor te scheppen. Er hoefde slechts een beperkt aantal ouderwetse lokalen te komen, wel was er behoefte aan ruimtes waar leerlingen zelfstandig kunnen werken en uiteraard veel praktijkruimtes. Zo is er een incheckbalie van een vliegveld nagebouwd, wordt er een vliegtuiginterieur gesimuleerd, compleet met KLM-stoelen, krap wc-tje en klein keukentje, ook om moeilijke situaties met lastige passagiers na te bootsen. Het Praktijk Examen centrum voor de beveiligers in opleiding is een entree van een gebouw nagebootst, met camera's, receptie, en een nep-meterkast met brandmelders. Voor de afdeling toerisme kwam er een inpandig reisbureau.

#### Pittig kleurenschema

De toiletgroepen zijn overal knaloranje, maar verder heeft elke verdieping een eigen kleurenschema, dat overal pittig en fris is. Met eenvoudige middelen: vloerbedekking en kunststof beplating die at random tegen de muren van onderwijsruimtes is bevestigd. Het interieur oogt opzettelijk niet hufproof, zoals je misschien zou verwachten in een ROC. Dit ziet er zorgvuldig gekozen en smaakvol uit. Fraaie rondgebogen wanden op pootjes (ze lijken nog het meest op de Amsterdamse Krullen) blijken vergaderruimtes te zijn. Bekleed met felgekleurde stof vanwege de akoestiek. Kwetsbaar? Misschien. Maar de ervaring van ROC is ook dat de leerlingen trots op hun omgeving kunnen zijn. Breuer verwacht dat ze er zorgvuldig mee omgaan. De koffiehok van de docenten straalt Brabantse gezelligheid uit zonder tultig te worden: rood Brabants boerenbont geruite oversized lampenkappen, boven een tafel die van een folie met houtprint is voorzien, waarop een gedicht van een regionale bard is geprint. Op elke verdieping keren cocons met afgeronde hoeken terug: als werkplek die tevens de ruimte opdeelt, want scheidingwandjes zijn hier niet, er is sprake van een open structuur. Folie met zebra strepen op de ramen filtert enerzijds het zonlicht van buiten als extra voorziening bij de in het glas geïntegreerde zonwering en houdt anderzijds de aandacht bij de les in plaats van op de straat. Metalen brievenbussen in de binnenmuren blijken geen variant op de aloude buizenpost, maar zijn luchtkleppen: voor het personeel dat toch graag zelf een raampje open zet.

Zelfs de lockerruimte van deze school oogt prettig: blokken lockers in oranje, kobaltblauw, groen en grijs en op de zijkanten van de blokken grote spiegels. Uiteraard om de make-up en haren bij te werken na brommer- en fietstocht, maar zijn ze ook preventief: wie zichzelf continu ziet en gezien weet, blijft eerder met zijn handen van andermans spullen af.



9



8



9



10



*Aankleding binnenplaats*

De binnenplaats wordt nog verder aangekleed. Met het concept 'rug, lamp, chair' worden betonnen kleden neergelegd die door kunstenaar Bram Hermens voorzien worden van een grafische voorstelling. Op het kleed komen bijzondere lantaarns en amorfe zitelementen te staan, de laatste van de hand van Frederik Molenschot van de Design Academy.



11

*Projectarchitecten* Adriaan Boertjes (gebouw, vaste inrichting en omgeving) en Misha Breuer (interieur en meubelselectie)

*Projectteam* Mathijs Heijkers en Maik van Lankvelt

*Opdrachtgever* ROC Eindhoven

*Hoofdaannemer* Mertens Bouwbedrijf, Weert

*Adviseur constructie* Adviesbureau Brekelmans, Maastricht

*Adviseur w-installaties* Kuijpers Installaties, Helmond

*Adviseur e-installaties* HVL, Eindhoven

*Adviseur bouwphysica en akoestiek* Deerns raadgevende ingenieurs, Eindhoven

*Adviseur bouwmanagement en bouwkosten* Complan, Eindhoven

*Interieurbouwers* Retera Interieurwerken, Eindhoven; Van der Ham Meubel- en Interieurbouw, Berkel en Rodenrijs; Boot Interieurbouw, Helmond; Erco Interieurbouw, Valkenswaard

*Start bouw* April 2007

*Oplevering* Juni 2008

*Bruto vloeroppervlakte* 5800 m<sup>2</sup>

*Bruto inhoud* 19.950 m<sup>3</sup>

*Totale stichtingskosten* € 13.000.000

*Bouwsom* € 7.500.000 incl. installaties, excl. inrichting en BTW

*Leveranciers:*

*Trespa HSB- en vliesgevel* Trespa International, Weert

*Aluminium gevel conciërgeloge* VPT Versteeg, Heusden

*Systeemwanden* Maarsgroup, Harderwijk

*PVC vloer entree/aula* Armstrong Floor Products, Hedel

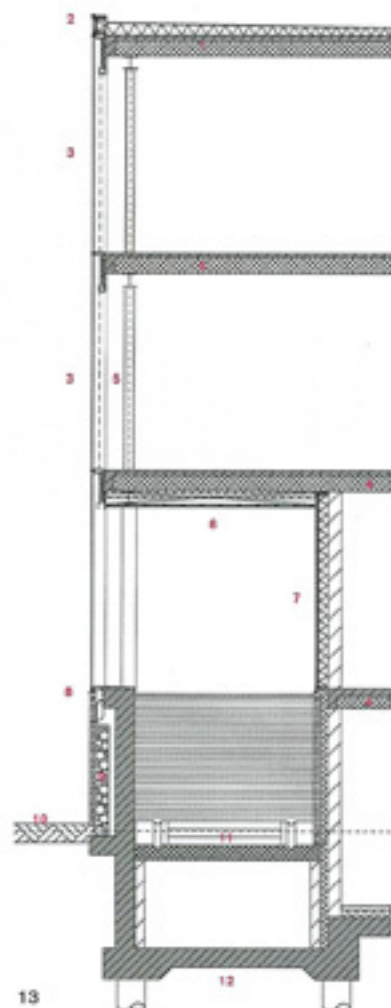
*Projecttafijl* Toucan-T Nederland, Helmond

*Projectmeubilair* IME Eindhoven, Eindhoven

*Foto's* Ger van der Vlugt / DAPh



12



11 De ereplaats voor de conciërge

12 De binnenplaats met de uitstekende conciërgeloge

13 Verticale doorsnede gevel bij ingang fietskelder 1:200

1 bitumineuze dakbedekking, afschotisolatie, dampremmende laag, kanaalplaatvloer

2 daktrim met kraal

3 vliesgevel, doorvalveilig glas

4 druklaag, kanaalplaatvloer

5 staalconstructie

6 isolatie, rachsels, houten delen

7 volkern, verticaal regelwerk, pavates isolair, houten regelwerk, wandisolatie, dampremmende laag

8 aluminium waterslag, baksteen, PE-folie, opvangconstructie metselwerk

9 profab element steenkorf

10 grindkoffer

11 bloktraden met fietsgoten, opgelegd op klinkers

12 betonvloer

13

12